

МДК 01.01. Лесоразведение и воспроизводство лесов.

29.02.24.

Составить конспект. Тема «Лесные питомники»

Одним из самых надежных и эффективных методов создания различных видов искусственных насаждений является посадка древесных и кустарниковых растений. Для обеспечения работ по созданию лесных насаждений посадочным материалом организуются лесные питомники.

Лесные питомники предназначены для выращивания посадочного материала, используемого для искусственного лесовосстановления и лесоразведения. Более 80 % искусственных лесов создают посадкой семян и саженцев, выращенных в лесных питомниках.

В зависимости от длительности эксплуатации лесные питомники бывают временными и постоянными. Временные питомники закладывают на срок до 5 лет в непосредственной близости от мест закладки культур. Они занимают небольшие площади (до 1 га). Постоянные лесные питомники эксплуатируются более длительный период. Это, как правило, крупные специализированные хозяйства по выращиванию и заготовке большого количества посадочного материала разных видов и широкого ассортимента древесных и кустарниковых растений. По площади их разделяют на мелкие (до 5 га), средние (5-15), крупные (более 15 га). Питомники, площадь которых составляет 25 га и более, называются базисными. Они обеспечивают посадочным материалом несколько хозяйств, являются самостоятельными предприятиями, применяют передовую технологию выращивания посадочного материала на основе комплексной механизации производственных процессов и широкого использования средств химии и удобрений, а также служат базой распространения достижений лесохозяйственной науки и передового опыта. В последнее время наблюдается тенденция создания лесных питомников площадью до 30 га.

По способу организации территории и характеру технологического процесса различают круговые (Котещевец, 1959) и под-пологовые лесные питомники. Круговые лесные питомники имеют площадь в виде эллипса или круга, в центре которого и по краям сохраняется естественное насаждение. В этом случае посадочный материал выращивается в условиях, более близких к лесной среде, и отпадает необходимость отенения посевов. Такие питомники закладывают редко. Идея круговых лесных питомников принадлежит чехословацким специалистам лесного хозяйства Ф. Симончик и И. Томашко. Подпологовые питомники организуют для выращивания посадочного материала с улучшенной наследственностью или редких и слабоплодоносящих видов, заготовка семян которых с растущих деревьев затруднена. При его создании под пологом взрослого разреженного насаждения, где удалены минусовые деревья и

деревья нежелательных пород, проводят обработку почвы примерно на площади 50%, а затем осуществляют уход за всходами, появившимися в результате естественного налёта семян. Такие питомники эффективны под пологом высокоствольных плюсовых насаждений хвойных пород, а также в лиственничниках Сибири и Дальнего Востока, в сосняках Европейского Севера, где наблюдается большая периодичность плодоношения и где трудно провести заготовку семян и обеспечить посевные работы ценными местными семенами. Иногда в таких питомниках производят искусственный подсев семян теневыносливых пород. Кроме указанных типов лесных питомников в последнее время организуют ещё теплично-питомнические комплексы, предназначенные для выращивания высококачественного посадочного материала с закрытой и открытой корневой системой, с улучшенной наследственностью или интродуцентов в полиэтиленовых теплицах. Для обеспечения генетически улучшенными семенами при таких комплексах создают постоянную лесосеменную базу на селекционно-генетической основе в виде лесосеменных плантаций и других маточных насаждений.

Современный лесной питомник состоит из более 20 составных элементов рисунок 1.

Основными составными частями площади питомника являются продуцирующая, т. е. площадь, занятая посевами и посадками (на ее долю приходится 75-80% от общей площади питомника), и вспомогательная (не более 25% от общей площади). Продуцирующая часть предназначена для выращивания разнообразного посадочного материала. Здесь могут быть организованы следующие хозяйственные части (отделения): посевное отделение, школы лесных, декоративных древесных и кустарниковых пород, плодово-ягодные школы, отделение черенковых саженцев, отделение зелёного черенкования, маточные

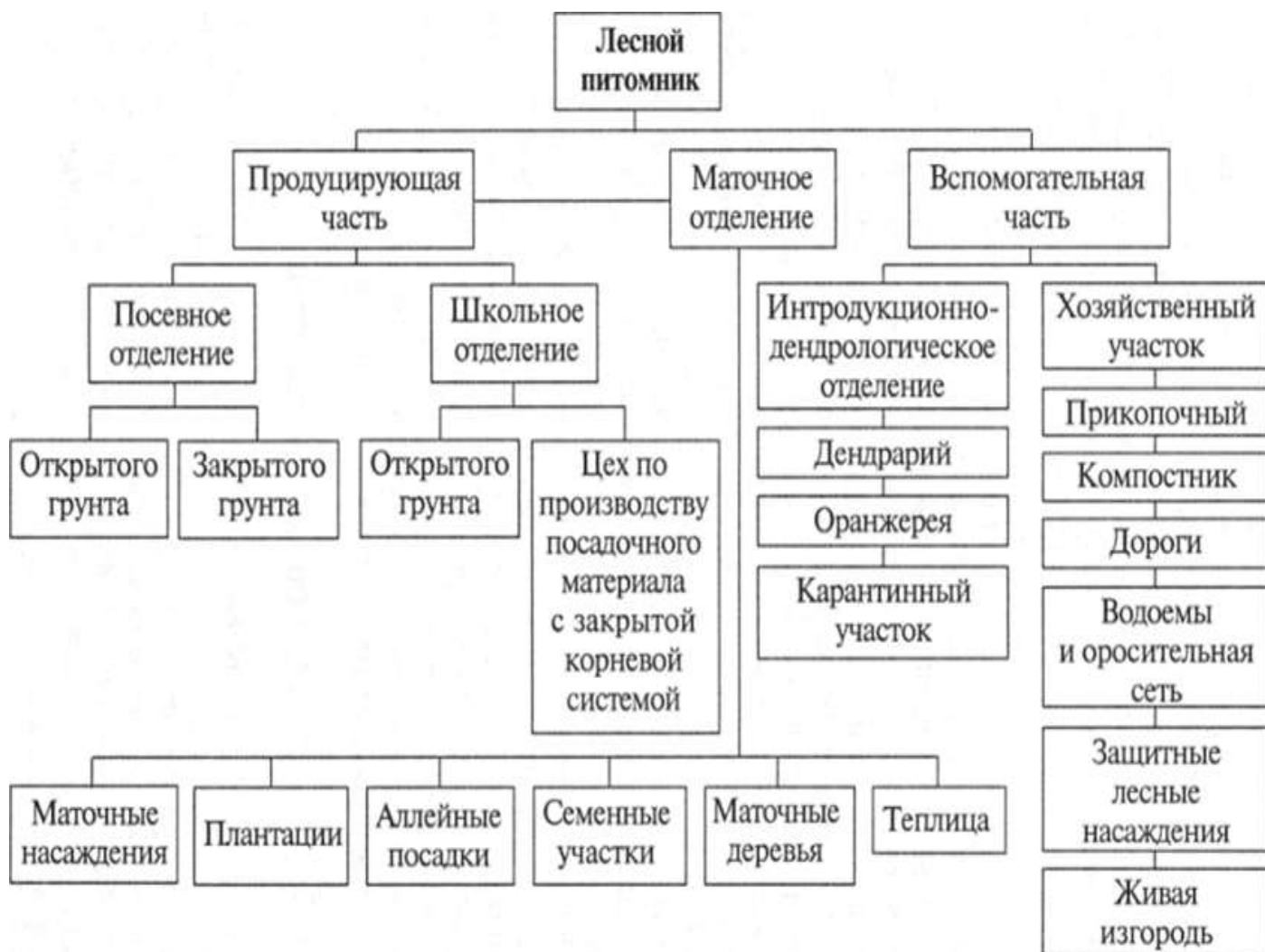


Рис.1. Схема структуры лесного питомника

В посевном отделении выращивают сеянцы, используемые при лесопосадочных работах и закладке школ. В школе лесных и декоративных древесных и кустарниковых пород выращивают саженцы. В плодово-ягодных школах выращивают саженцы плодовых пород и ягодных кустарников. Отделение черенковых саженцев организуют для выращивания саженцев из зимних черенков. В отделении зелёного черенкования выращивают саженцы из зелёных черенков — частей побега с листьями, заготовленных в период вегетации растения. В настоящее время особое значение приобретает зелёное черенкование хвойных декоративных интродуцентов и прежде всего серебристой формы ели колючей. Маточные плантации создают посадкой сеянцев, саженцев или черенков с целью получения из них черенков и семян. На маточных плантациях ягодных кустарников размножают растения отводками. В дендрологическом отделении создают коллекции ценных видов, клонов и перспективных гибридов древесных и кустарниковых пород для лесокультурного производства и озеленения.

Структура питомников зависит от цели их закладки. В лесных питомниках, например, не всегда может быть плодово-ягодная школа.

Вспомогательная часть лесного питомника предназначена для обслуживания продуцирующей части и выполнения защитных и организационно-хозяйственных функций. В вспомогательную часть питомника входят хозяйственные участки (прикопочный, ком- постник), дорожная сеть, водоёмы и оросительная сеть, усадьба с постройками, защитные лесные полосы, живая изгородь, дендрологический, опытный и резервный участки.